

大气科学学院本科生毕业论文（设计）工作实施及管理办法

根据《兰州大学兰州大学本科毕业论文（设计）指导手册 2007》和《兰州大学本科毕业论文（设计）工作规范（试行）》（校教发〔2013〕58号）的相关规定，特制定大气科学学院本科毕业论文（设计）工作实施及管理办法如下：

第一章 总则

第一条 毕业论文（设计）的目的是为了进一步巩固学生的基础知识和基本技能，训练学生综合运用多学科理论、知识与技能的能力，培养学生创新意识、创新能力和获取新知识的能力，鼓励学生运用所学知识独立完成科学研究课题，培养学生严谨、求实的治学方法和刻苦钻研、勇于探索的精神。

第二条 毕业论文（设计）具有学术论文性质，应能表明作者在科学研究工作中取得的新成果或提出的新见解，是作者的科研能力与学识水平的标志。毕业论文（设计）具有学术论文所共有的一般属性，应按照学术论文的格式写作。

第二章 毕业论文（设计）选题

第三条 毕业论文（设计）选题程序

（一）大气科学学院毕业论文（设计）选题由指导教师拟定，每年的10月份必须完成毕业论文（设计）选题的征集。

毕业论文（设计）选题的征集完成后，由教学秘书向学生发布，并通过学生与指导教师的双向选择程序，确定毕业论文题目、指导教师，由教学秘书填写《兰州大学生命科学学院毕业论文（设计）选题登记表》并按时报送教务处备案。

（二）毕业论文（设计）选题要求

毕业论文（设计）的选题应从学院专业培养目标出发，体现指导教师及学院本学科科研工作的优势和特色，使学生能更多地接触生产实际和学科研究前沿。

选题要有先进性、新颖性和时代特点，要有一定的深度与广度，要有利于学生得到全面的训练，有利于培养学生的协作精神、独立工作能力和创新能力，力求解决实际问题。一般不能选做本专业范围以外的课题。

选题的份量要适当，应使学生在规定时间内经过努力能基本完成，或者可以相对独立地做出阶段性成果。

（三）学生在选定题目后，一般不得变更。若有充分理由要求变更题目的，须经指导教师同意，并报学院主管领导审批。

第三章 毕业论文（设计）开题

第四条 开题报告主要是对毕业论文（设计）研究的目的及意义、文献综述、基本思路、研究方法、工作进度等进行论证，是提高毕业论文（设计）选题质量和水平的重要环节，学生在开题报告通过后方可进行毕业论文（设计）。

第五条 在校外实习单位或合作单位完成毕业论文（设计）者，应在规定时间内完成由校外实习单位或合作单位及

指导教师审定的《兰州大学毕业论文（设计）开题报告登记表》，并经学院主管领导批准方可进行毕业论文（设计）。

第六条 学院须在第四学年第一学期10-12周完成开题报告工作，并将《毕业论文（设计）开题报告登记表》统一装订，归入教学档案。

第四章 毕业论文（设计）指导

第七条 论文指导教师为本科毕业论文（设计）质量的第一责任人。毕业论文（设计）指导工作应由具有一定教学经验和科研能力的讲师及以上职称的教师，或相应职称的工程技术人员担任。如确有困难，经学院主管领导批准后可选择具有指导能力的其他教师担任，也可聘请外单位相当于讲师及以上职称的科技人员进行指导。

第八条 每位教师每学年指导毕业论文（设计）的学生人数，一般不超过3名。学院将为在校外实习单位或合作单位完成毕业论文（设计）者安排校内指导教师。

第九条 论文指导教师职责

（一）学生选题确定后，指导教师应向学生讲清课题意义，提出明确要求；介绍与选题有关的科研动态及参考文献和书目，指导学生系统查阅中、外文参考资料，帮助学生掌握文献检索的程序和方法，要求学生做好文献索引目录，撰写文献综述；审阅学生的社会调查和实验设计方案，指导学生拟定写作提纲。

（二）指导教师应在撰写论文的各个环节认真负责、循循善诱、一丝不苟地对学生进行启发与指导，启迪学生深入

思考，引导学生观察新事物、发现新问题，认真培养学生的独立工作能力和创新能力，培养学生刻苦钻研、踏实严谨的优良作风。

（三）指导教师要定期检查学生论文进展情况，要进行个别指导，要深入实习、实验现场，帮助学生解决遇到的困难，要适时地抽查实验记录或工作笔记，及时调整与完善研究计划，以确保论文质量。

（四）论文初稿写出后，指导教师应与学生一起，充分讨论实验结果或论点，指导论文的修改定稿和总结工作。

（五）指导教师对学生写好的毕业论文（设计）应仔细审阅，认真写出评语初稿，做出恰当评价，提出优点和不足，给出成绩评定意见。

第五章 毕业论文（设计）撰写

第十条 论文撰写要求学生运用所掌握的基础知识、基本理论和基本技能，对所选定的某个理论或实际问题进行调查研究和分析，初步掌握选择科研题目、查阅文献资料、确定实验方法、采集和处理数据、撰写论文等方面的方法和技能。学生必须在阅读、调查、实验、分析和研究的基础上，将研究成果写成观点明确、论据充分、数据准确、语言流畅、条理清楚、结构严谨的毕业论文（设计），字数原则上不少于六千字。

第十一条 毕业论文（设计）撰写格式必须符合《本科毕业论文（设计）撰写规范》要求，须按统一格式打印，装订成册。

第六章 中期检查

第十二条 学院根据毕业论文（设计）工作进度安排，组织对每位学生的毕业论文（设计）工作完成情况进行中期检查。检查内容为毕业论文（设计）工作是否按开题报告的进度执行，内容是否与研究课题一致，已完成研究进度及结果，目前存在的问题及困难，拟定的后期工作进度及预期成效，按期完成毕业论文（设计）工作的可能性，指导教师指导毕业论文（设计）工作情况。

第十三条 学院对学生的毕业论文（设计）工作进行评议，须对完成进度慢、研究效果不明显的毕业论文（设计）指导教师、学生给予建议，并督促执行；对存在问题较多、研究困难较大的毕业论文（设计），要及时与指导教师、学生沟通，尽早调整研究方案。

第十四条 学生必须提供中期报告，经指导教师审阅签字后报学院检查审核。各学院须对中期检查效果排名后 15% 的学生建立毕业论文（设计）质量跟踪机制，确保毕业论文（设计）质量。

第七章 毕业论文（设计）查重和抽检

第十五条 参加答辩的所有毕业论文（设计）均须进行网上查重。检测结果为“不合格”（超过 30%为“不合格”）的，修改后可申请复检，复检结果为“合格”的（毕业论文的重复率不得超过 30%（总文字复制比不包括目录和文献检索，要求包括最后的致谢部分），可参加毕业论文答辩，复检结果为“不合格”的，取消该生本学期毕业论文答辩资格。

第十六条 配合学校对毕业论文的随机抽检和指定抽检。指导教师指导的毕业论文出现“存在问题”毕业论文的，或2篇毕业论文出现“不合格”意见，或连续两次抽检出现“不合格”意见的，学院对指导教师告诫1次。

第十七条 五年内，累计2次告诫的指导教师暂停指导本科毕业论文1年，累计3次告诫或出现3篇“存在问题”毕业论文的指导教师暂停指导本科毕业论文2年，暂停期满后由教育教学指导分委员会决定是否恢复指导资格。

第十八条 对抽检评估过程中发现毕业论文有抄袭、剽窃、作假等学术不端行为者，按照兰州大学学位论文作假行为处理办法实施细则进行处理。

第八章 毕业论文答辩

第十九条 毕业论文（设计）撰写完稿后，答辩前须由指导教师评阅，写出评语及初步评分意见。

学院将组织负责指导教学的科研基层成立由3—5名指导教师组成的毕业论文（设计）答辩小组，开展毕业论文（设计）答辩工作。每位学生均须进行论文答辩，论文答辩会应要求同级同专业毕业生参加。答辩小组根据实际情况规定学生的报告时间，学生对答辩小组成员的提问必须回答，答辩后由指导教师介绍相关情况，到会教师集体评议，以确定论文成绩。成绩由教学秘书及时报送教务处。

第二十条 优秀毕业论文（设计）成绩评定应坚持实事求是的原则，按标准评定，宁缺勿滥。

第九章 附则

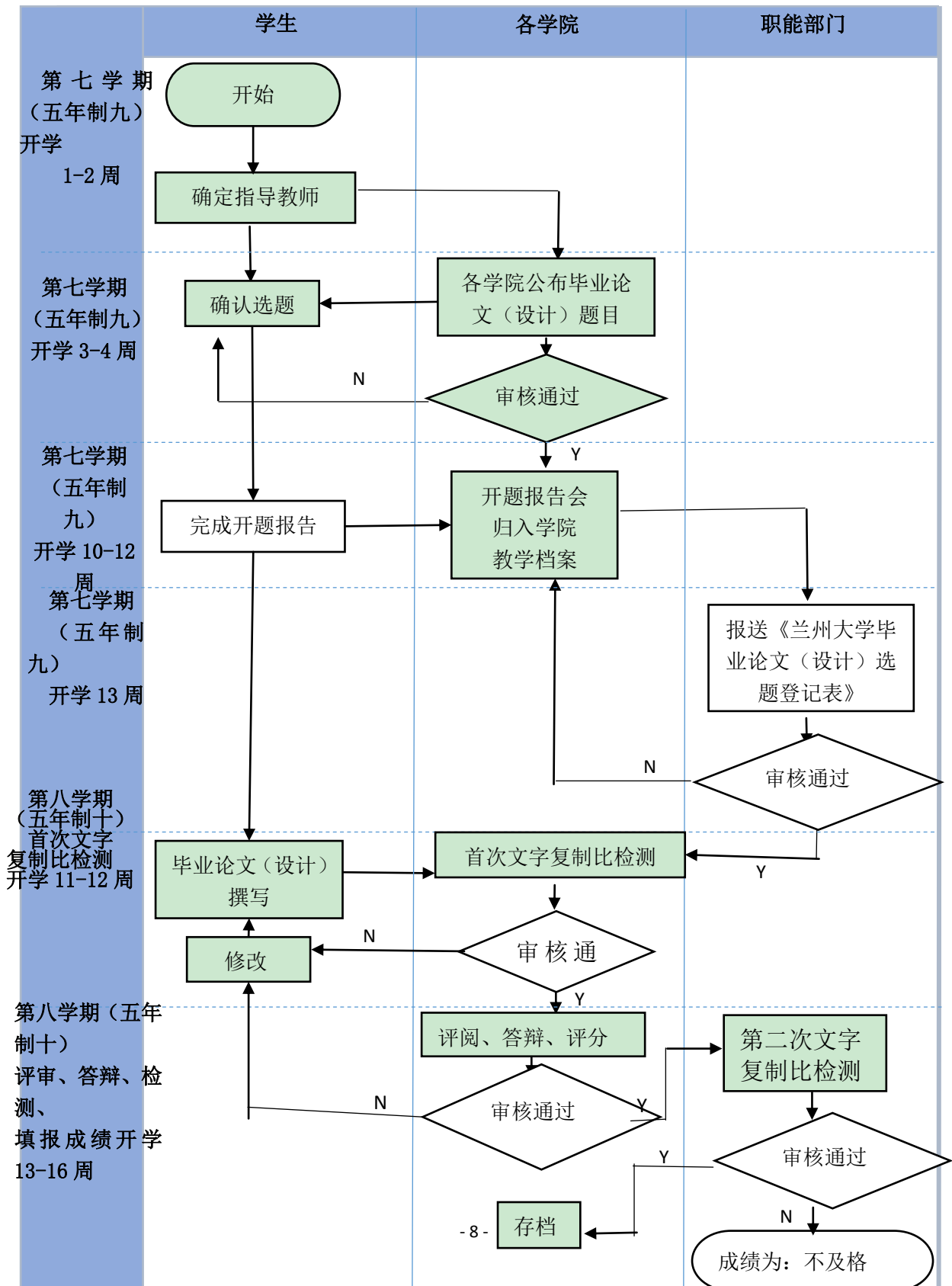
第二十一条 本办法自公布之日起开始实施，由学院教育教学指导委员会负责解释本办法。

- 附件：1. 《毕业论文（设计）工作流程》
2. 《兰州大学毕业论文（设计）选题登记表》
3. 《兰州大学本科生毕业论文（设计）写作规范》

大气科学学院
二〇二二年四月八日

附件 1

毕业论文（设计）工作流程



附件 3

兰州大学本科生毕业论文（设计）写作规范

为规范我校本科生毕业论文（设计）写作，结合学校实际，制订本写作规范，对毕业论文（设计）撰写格式作如下要求。

一、毕业论文（设计）组成

毕业论文（设计）由前置、主体和结尾三部分组成。

（一）前置部分

1. 封面包括：毕业论文（设计）中英文题目、学生姓名、指导教师、学院、专业、年级。

2. 诚信责任书。关于毕业论文（设计）学术诚信声明和承诺。

3. 使用授权的声明。关于毕业论文（设计）保存、使用、知识产权归属等声明和承诺。

4. 毕业论文（设计）成绩表。由指导教师、答辩委员会负责人填写、签字，并加盖学院公章。

5. 摘要包括：毕业论文（设计）中文题目、中文摘要、中文关键词，毕业论文（设计）英文题目、英文摘要、英文关键词。

摘要是对毕业论文（设计）的内容不加注释和评论的简短陈述，应包含研究目的、方法、结论等。关键词是为了满足文献标引或检索工作的需要，从毕业论文（设计）中摘选出用以表示全文主题内容信息的词或词组。

6. 序言或前言。通常用来说明作者撰写毕业论文（设计）的目的、背景、意义及简单介绍毕业论文（设计）的基本简介，根据需要可放在引言中撰写。

7. 目录包括：毕业论文（设计）目录、图或表的目录。

毕业论文（设计）目录是指毕业论文（设计）正文前所载的目次，是按照一定的次序编排而成，为反映论文的内容标题。论文中若附图、附表较多，可以在目录后单独列出附图、附表目录。

（二）主体部分

1. 绪论（引言）。包括毕业论文（设计）的研究目的、意义、范围、研究设想、方法、实验设计、选题依据等；还包括毕业论文（设计）研究领域的历史回顾，文献追溯，理论分析等内容。

2. 正文。是毕业论文（设计）的主体和核心部分，包括研究背景、立论根据、研究内容、研究方法与过程、研究结果与分析、研究结论及其意义。要求论述正确、逻辑严密、层次分明、文字流畅简练、公式图表清晰规范、数据真实可靠，公式推导和计算结果正确无误。毕业论文（设计）中如出现非通用性的新名词、新术语、新概念，应作相应解释。

3. 结论。为毕业论文（设计）论述的核心论点，得出的研究性结果，研究中存在的、产生的问题，及未来的研究空间、可行性分析、意见或建议，也可以没有最终结论或研究成果，但要形成讨论或调研结果。

（三）结尾部分

1. 参考文献。是毕业论文（设计）的重要组成部分，是

毕业论文（设计）作者亲自阅读过的对毕业论文（设计）有参考价值的文献。所有被引用文献均要录入参考文献中。

2. 附录。为了说明毕业论文（设计），但编入正文又有损于正文的编写完整性和逻辑性。例如，更为详细的信息研究方法、技术等，对于了解正文内容具有重要的补充意义，篇幅过大或取材于复制品而不便编入正文的材料，某些重要的原始数据、数学推导、计算程序、注释、框图、统计表、结构图等。附录里的内容要精简，不要把与正文没有直接联系或不重要的信息放在里面。附录并不是必须的，可根据需要编写。

3. 分类索引、关键词索引（可根据需要）。

4. 致谢。对本研究提供过资金、设备、人力，以及文献资料等支持和帮助的团体和个人表示感谢。

二、毕业论文（设计）的排版

（一）毕业论文（设计）版式

版面为 A4 白纸（210mm×297 mm）纵向，文字从左至右通栏横排，论文统一按照以上（毕业论文（设计）组成）顺序左装订。

（二）页面设置

页边距为上 2.5cm，下 2.5cm，左 2.5cm，右 2cm，页眉边距为 1.5cm，页脚边距为 1.5cm。行间距为固定值 20 磅。

（三）页眉及页码

1. 页眉。“兰州大学本科生毕业论文（设计）”字居左排，毕业论文（设计）题目居右排，字体为宋体，小五号；页眉与正文之间用下划线分隔。

2. 页码。页脚居中排，字体为宋体，五号。封面、目录不编排页码，中英文摘要页用罗马数字单独连续编号，引言、正文用阿拉伯数字连续编号，附录可不编排页码。

三、写作规范与格式要求

（一）封面

1. 毕业论文（设计）题目。简明扼要，核心内容明确。中文题目一般不超过 25 个字，字体为宋体，三号；英文题目一般不超过 150 个字母，字体为 Times New Roman，三号。根据论文内容，可以加副标题。

2. 学生姓名、指导教师、学院、专业、年级字体为宋体，三号。

（二）摘要

1. 中英文摘要。

（1）中文摘要以 300-400 字为宜。毕业论文（设计）题目字体为宋体，二号，加粗，段前 24 磅，段后 18 磅；“中文摘要”居中，字体为黑体，三号；摘要正文字体为宋体，小四号。行间距为固定值 20 磅。

（2）英文摘要实际单词在 300 个左右，应与中文摘要内容一致。毕业论文（设计）英文题目字体为 Times New Roman，二号，段前 24 磅，段后 18 磅；“英文摘要”为“Abstract”，字体为 Arial，三号，加粗居中；英文摘要正文每段开头空 4 个字符间隙，字体为 Times New Roman，小四号。行间距为固定值 20 磅。

2. 中英文关键词。毕业论文（设计）中应列出 3~8 个关键词，关键词与摘要之间空 1 行，置于摘要之后。中文关

关键词字体为宋体，小四号，加粗置顶格；英文关键词所述含义与中文关键词须一致。“关键词”为“Key words”，字体为Times New Roman，小四号，加粗，置顶格。

（三）目录

1. “目录”两字间空 1 个字符间隙，字体为黑体，三号，加粗，居中，单倍行距，段前 24 磅，段后 18 磅；目录中标题不能超过三级，一级标题字体为宋体，四号，加粗；二级标题字体为宋体，四号；三级标题字体为宋体，小四号。

2. 标题文字居左，页码居右，之间用连续点连接。标题需转行的，转行后的标题文字应缩进一字。

3. 图或表的目录。图和表应有序号，序号与名称之间空 1 个字符间隙，并与正文保持一致。“图/表目录”三个字字体为黑体，三号，居中；标题字体为宋体，四号，如“图 1.1 本科生总体数据分析”。标题文字居左，页码居右，之间用连续点连接。

（四）绪论（引言）

“绪论”两字间空 1 个字符间隙，字体为黑体，三号居中，正文字体为宋体，小四号。

（五）毕业论文（设计）正文

1. 正文结构。分别以“第一章”、“1”、“1.1”、“1.1.1”……等树层次格式依次标出。章的编号居中，字体为黑体，三号，加粗，居中，单倍行距，段前 24 磅，段后 18 磅，如“**第一章**”；节的编号置顶格，按顺序分层，如“1”，“1.1”，“1.1.1”层次，以少为宜，编号与标题之间空 1 个字符间隙，如“1.1 本科生资料使用”、“1.1.1 本科生数据分析”，字体依次为二级标题

黑体，四号，顶左，单倍行距，段前 24 磅，段后 6 磅；三级标题黑体，小四号，首行缩进 2 个汉字符，单倍行距，段前 12 磅，段后 6 磅。各层次标题用阿拉伯数字连续编号，数字之间用小圆点“.”相隔。正文另起一行。正文：宋体，小四（英文用 Times New Roman 字体，12 磅），两端对齐，段落首行左缩进 2 个汉字符，行间距为固定值 20 磅，段前段后 0 磅。

2. 图和表。包括各类图、照片，各类表等。图应有名称，编号置于图下方；照片要求必须清晰，如有需要照片上应有标识尺寸的标度。表的编排建议采用国际通行的三线表。如某个表需要转页，在之后的各页上应重复表的编号，其后跟表题（可省略）。图和表的编号用阿拉伯数字依序连续编排，如“图本科生 1.1”、“表本科生 2.2”，编号及标题之间空 1 个字符间隙，字体为宋体，五号。

图：图名置于图的下方，五号字，宋体，居中（英文用 Times New Roman 体 10.5 磅），单倍行距，段前 6 磅，段后 12 磅，图序与图名之间空 1 个汉字符。

表：表名置于表的上方，五号字，宋体，居中（英文用 Times New Roman 体 10.5 磅），单倍行距，段前 6 磅，段后 6 磅，表序与表名之间空 1 个汉字符。

图和表下方的注释为五号字，宋体，居左（英文用 Times New Roman 体 10.5 磅），单倍行距。

3. 公式。毕业论文（设计）中的公式应另起一行，并缩格书写。如有两个以上的公式，应用从“1”开始的阿拉伯数字进行编号，并将编号置于括号内，如“(1)”。公式需要

转行时，应尽可能在“=”、“+”、“-”、“×”、“/”等记号处转行。编号及标题字体为宋体，五号。

4. 引文标注。正文中引用他人的观点、原话、主要数据等，必须要注明出处，有需要解释的内容，可以加注说明。引用文献的标注方法可采用顺序编号制，也可采用著者—出版年制，但全文必须统一。引用采用阿拉伯数字编号加“脚注”的方式。

(1) 所引用著作需注明：作者、著作名、出版单位和出版年号、页号。

(2) 所引资料来自刊物需注明：作者、篇名、发表的刊物名、出版年号、期号、页码。

5. 注释。毕业论文（设计）中如有词、词组、其他内容等需要进一步加以说明的，用注释。注释采用阿拉伯数字编号加“脚注”的方式。

（六）参考文献

具体录入格式要求如下：

(1) 顺序编号须按照正文（包括图、表的说明）引用文献的先后顺序进行连续编排。编号置于方括号中，并与参考文献空 1 个字符间隙。“参考文献”四个字字体为黑体，三号，加粗，居中，单倍行距，段前 24 磅，段后 18 磅；中文参考文献字体为宋体，五号，行间距为固定值 16 磅；英文参考文献字体为 **Times New Roman**，五号。

(2) 各项目之间的标点符号用“.”间隔，文献未加“.”。外文参考文献名首字母和每个实词首字母大写，其余为小写。编著者不超过三位时，可全部录入；超过三位时，录“三

位等”。

①专著、论文集、学位论文、报告：[序号] 主要责任者. 文献题名 [文献类型标识M/C/D/R] . 出版地: 出版者, 出版年. 起止页码(任选).

②学术期刊： [序号] 主要责任者. 文献题名 [J] . 刊名, 年, 卷(期): 起止页码.

③报纸文章： [序号] 主要责任者. 文献题名 [N] . 报纸名, 出版日期(版次).

④专利： [序号] 专利所有者. 专利题名 [P] . 专利国别: 专利号, 授权日期.

⑤技术标准： [序号] 标准编号, 标准名称 [S] .

⑥电子文献： [序号] 主要责任者. 电子文献题名 [电子文献和载体类型标识] . 电子文献的出处或可获得地址, 发表或更新日期/引用日期(任选).

例如:

[1] 颀茂华, 王瑾, 刘冬梅. 环境规制、技术创新与企业经营绩效[J]. 南开管理评论, 2014, 17(06): 106-113.

[2] Palmer K, Oates E W, Portney P R. Tightening environmental standard: The benefit-cost or the no-cost paradigm [J]. Journal of Economic Perspectives, 1995, 9(4): 97-118.

(3) 如有正文中未被引用, 但对毕业论文(设计)具有参考和补充作用的文献, 需录入附录中, 标题为“参考书目”, 字体、格式等要求同上。

(七) 附录

附录中的插图、表格、公式、参考文献等的序号需与正文区分, 另行编制, 如编为“图 1”、“表 1”、“式 (1)”、“文献[1]”等。“附录”两字间空 2 个汉字间隙, 三号字, 黑体, 加粗, 居中, 单倍行距, 段前 24 磅, 段后 18 磅。附录的内

容为宋体，五号（英文用 Times New Roman 体，10.5 磅），行间距为固定值 20 磅。

（八）致谢

“致谢”两字间空 2 个字符间隙，字体为黑体，三号字，加粗居中。单倍行距，段前 24 磅，段后 18 磅。正文部分首行缩进两个汉字符，小四号字，仿宋，行距 20 磅。